

Índice de Desempeño de los Programas Federales de Subsidio (INDEP) evaluados en el ciclo 2009-2010

Quiénes somos

Creada en 2006, GESOC Gestión Social y Cooperación, A. C. es una organización de la sociedad civil (OSC) dedicada a investigar, monitorear y evaluar el desempeño de instituciones públicas, OSCs y empresas de alto impacto social, para incidir en la producción de los resultados de valor público que requieren y demandan los ciudadanos.

Para ello, GESOC ha realizado investigación aplicada y ha desarrollado modelos y metodologías de evaluación, metaevaluación, monitoreo y rendición de cuentas basada en desempeño que son aplicables al contexto de la administración pública, las empresas y las OSCs.

El 28 de octubre de 2009, GESOC presentó el Índice de Desempeño de los Programas Federales (INDEP 2009), que es una herramienta ágil, sencilla y útil que permite valorar (en una escala de 0 a 100) la rentabilidad social de 129 programas federales sujetos a reglas de operación y otros de subsidio (disponible en www.gesoc.org.mx/indep). Como seguimiento a ese trabajo, GESOC presenta en esta ocasión el INDEP 2010.

Antecedentes

- En 2009, como parte de la Política de Evaluación de Desempeño (PED), se sometió a evaluación externa a 129 programas federales de subsidio.
- El Programa Anual de Evaluación de 2009 estableció que parte de las evaluaciones del ciclo 2009-2010 serían Específicas de Desempeño (EEDs). Estas evaluaciones fueron coordinadas por el Consejo Nacional de Evaluación de la Política de Desarrollo Social (CONEVAL) y “muestran el avance en el cumplimiento de los objetivos y metas [de los programas], a partir de un resumen de la información contenida en el Sistema de Evaluación del Desempeño (SED) y a través del análisis de indicadores de [desempeño]” (según definición del propio CONEVAL).

Índice de Desempeño de los Programas Federales de Subsidio 2010 (INDEP)

- Como primer paso para desarrollar el INDEP, GESOC agregó y sistematizó las Evaluaciones Específicas de Desempeño de 115 programas.¹ Posteriormente, GESOC utilizó la misma metodología desarrollada en 2009 para generar la versión 2010 del INDEP de los 115 programas evaluados. Esto asegura confiabilidad y comparabilidad anual de los resultados.
- El INDEP busca ser una herramienta de fácil acceso que permita la valoración y difusión del desempeño de 115 programas públicos federales.
- **El INDEP refleja, en una escala numérica que va de cero a 100, la rentabilidad social de cada programa, entendida como su capacidad para cumplir con los objetivos para los que fueron creados para entregar resultados relevantes a la ciudadanía.**

¹ Cabe señalar que en el ciclo 2009-2010 se evaluaron 127 programas presupuestarios, sin embargo 11 de ellos no son programas presupuestarios de subsidio (esto es del tipo S o U en la clasificación programática en México), sino que corresponden a programas que entregan bienes y servicios a la ciudadanía (tipo E y B). Dadas las diferencias en la naturaleza de estos programas se optó de inicio por no incluir estos programas dentro del INDEP, y se buscará en el futuro generar una medición propia para este tipo de programas. Asimismo, uno de los programas de subsidio (Programa de Reconversión de Sectores Productivos de la Secretaría de Economía) que fue evaluado en 2009 no cumplió con las condiciones mínimas de información para poder generar su índice por lo que fue excluido de la misma.

Metodología

El INDEP fue construido a partir de dos componentes:

1. **Componente de avance en los indicadores reportados (CAI).** El CAI informa qué tanto se cumplió con la meta y qué tan bien fue definida. En este componente se buscó estandarizar los porcentajes de cumplimiento de metas y “castigar”, de forma escalonada, aquellos programas que reportaron avances por encima del 125%. Se basa en el supuesto de qué tan cuestionable es el desempeño de un programa que reporta avances mediocres (50%, por ejemplo), como el de uno que reporta avances muy por encima del 100%, ya que esto no permite conocer cuál es su verdadero potencial para entregar resultados.
2. **Componente de fortaleza del sistema de indicadores (CFI).** Valora el alcance y la amplitud de la información que los indicadores brindan sobre el desempeño del programa. Para hacerlo, se utilizó una fórmula que premia aquellos programas que reportaron valores en todas las dimensiones de desempeño y castiga a los que se concentran en la medición de una o sólo algunas. En este componente también se “castigó” a aquellos programas que presentaron indicadores sin datos.

De forma complementaria, para enriquecer la información derivada del INDEP y facilitar la detección de aciertos y fallas en el desempeño de cada programa evaluado, se diseñaron tres **semáforos**:

Semáforos del INDEP

Semáforo	Rojo	Amarillo	Verde
Avance reportado	Se informa el porcentaje de avance promedio por programa (sin ponderación).		
Semáforo de selección adecuada de metas	Más de 2 indicadores con porcentaje de avance mayor a 125%	1 ó 2 indicadores con porcentaje de avance mayor a 125%	Ningún indicador con porcentaje de avance mayor a 125%
Semáforo de fortaleza de indicadores	Concentración clara de indicadores en algún tipo	Distribución relativamente homogénea, con concentración baja en algún tipo de indicador	Distribución homogénea de indicadores por tipo
Semáforo de información de indicadores	Menos de 60% de indicadores con información	De 60 % a 79% de indicadores con información	Más de 80% de indicadores con información

De esta forma, un programa que bajo la medición del INDEP cuenta con una calificación de 100 debería:

- Definir metas retadoras y alcanzables.
- Cumplir 100% las metas establecidas.
- Utilizar indicadores que reflejen sus cinco dimensiones de desempeño para demostrar el adecuado cumplimiento de sus metas: insumo, actividad, producto, resultado, impacto.
- Reportar información en todos sus indicadores.

Cabe señalar que en el proceso de construcción metodológica del INDEP 2010 se parte de dos supuestos clave.

1. Tras cuatro años de la implementación de la Política de Evaluación del Desempeño (PED) del gobierno federal mexicano se ha avanzado en el fortalecimiento y afinamiento de las Matrices de Indicadores de Resultados (MIR) de los programas presupuestarios y del conjunto de indicadores (presupuestarios y no presupuestarios) que constituyen el Sistema de Evaluación del Desempeño (SED). Por lo tanto, los indicadores (incluidos en las EEDs) pueden ser tomados como referentes confiables para la evaluación del desempeño de los programas de subsidio.
2. Se considera que el proceso de coordinación de las evaluaciones específicas (que corrió a cargo de CONEVAL) fue eficaz y aseguró la inclusión dentro de las EEDs de los indicadores que mejor reflejan los distintos aspectos del desempeño de los programas.

Con la publicación del INDEP 2010, GESOC no busca cuestionar la prioridad que todo gobierno debe dar al combate a la pobreza y a la búsqueda de mejores niveles de bienestar de la población a través de sus programas públicos, ni justificar la desaparición de ningún programa que atienda un problema público relevante (por ejemplo, el acceso a la salud de los más pobres). El INDEP tiene dos objetivos de largo alcance. El primero es brindar mayor racionalidad al proceso de asignación presupuestaria, al proveer de información relevante presentada de forma sencilla a los tomadores de decisiones y al público en general. El segundo, y más importante, es que al facilitar la detección de las fallas en el desempeño de los programas, se puedan realizar las modificaciones y mejoras necesarias para que los programas puedan entregar los resultados de valor para los que fueron creados.

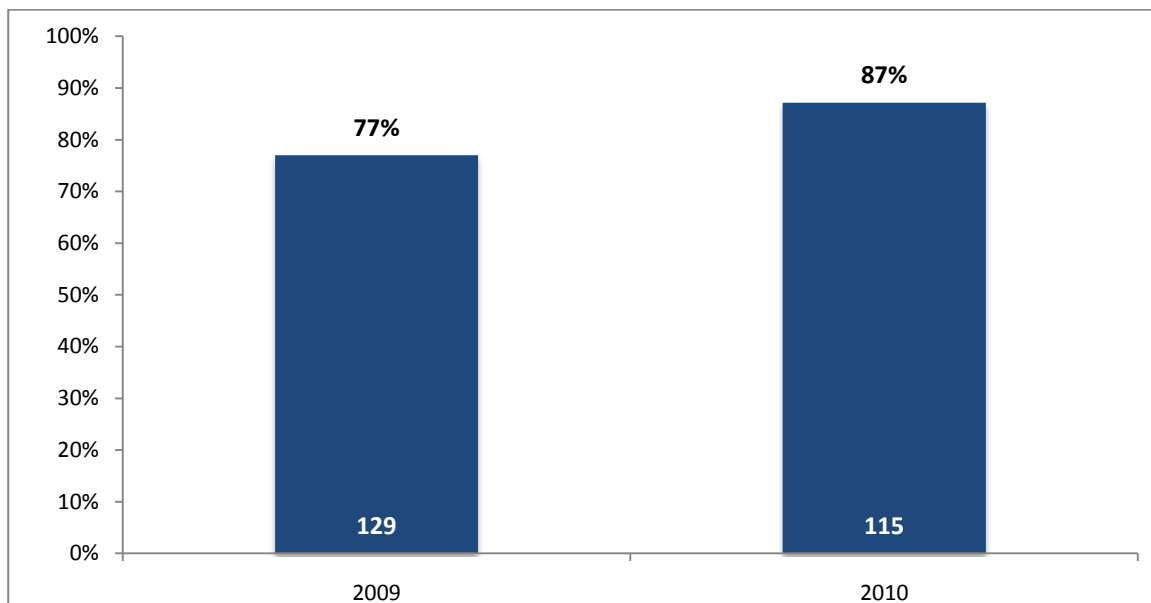
Principales Hallazgos / Conclusiones

Sobre las Evaluaciones

Con relación al año previo se observa que las Evaluaciones Específicas de Desempeño (EEDs) a los programas federales de subsidio durante el ciclo 2009-2010 mantienen una estructura similar, reportan una mayor cantidad de información (con menores problemas de selección inadecuada de metas) y comienzan a incluir mayor evidencia relevante (línea base de algunos indicadores y medición del avance en los aspectos de mejora) que permite observar de forma más amplia el desempeño de los programas. Sin embargo, se considera relevante avanzar en la inclusión de otros elementos (medición de la regresividad y valoración de la calidad de los indicadores de los programas) que permita evaluar de forma más amplia e integral el alcance y el desempeño de los programas federales de subsidio.

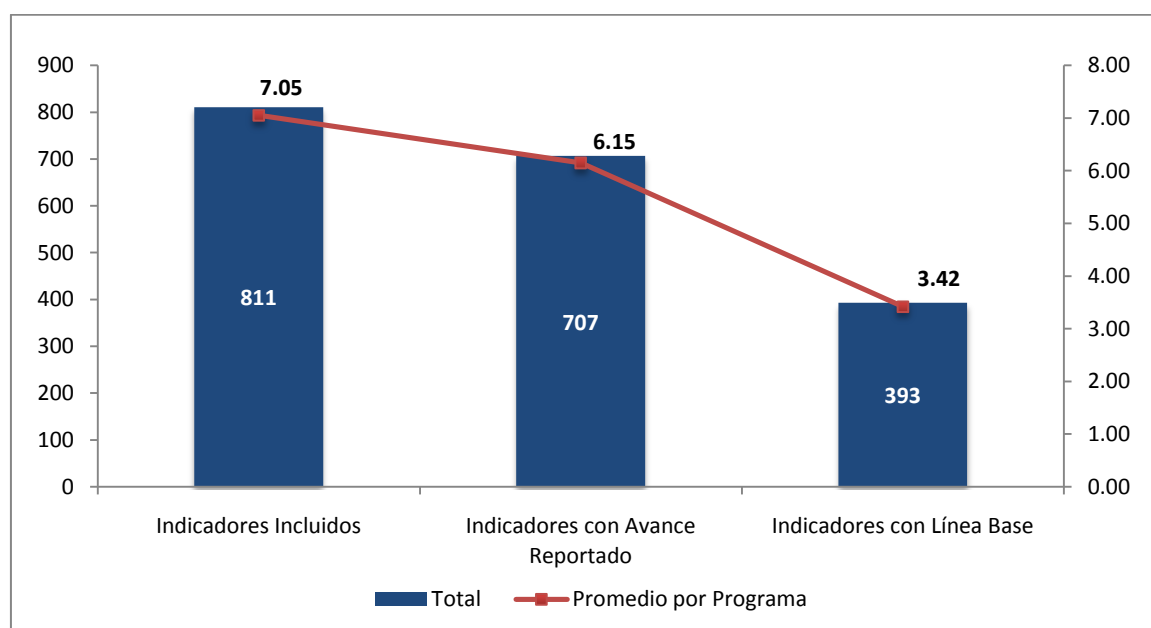
Al igual que en el ciclo 2008-2009, las EEDs 2009-2010 a programas federales de subsidio fueron realizadas por actores externos al gobierno; en ellas se podían incluir hasta 10 indicadores por programas divididos en dos categorías: de resultados y de servicios y gestión. En comparación, las evaluaciones 2009-2010 incluyen mayor cantidad de indicadores con avance reportado, pasando de 77% a 87%. Adicionalmente, se redujo el problema de selección inadecuada de metas en los indicadores, al pasar de un avance reportado promedio de 149% en 2009 a 123% en 2010.

Proporción de indicadores con avance reportado en EEDs 2008 vs. EEDs 2009



Dentro de los elementos novedosos que se incorporan en las EEDs 2009-2010 se encuentra la inclusión de 393 indicadores con línea base (esto es, alrededor de 3.42 por programa). Este elemento es de particular importancia para la medición del desempeño, ya que permite hacer comparaciones mucho más precisas sobre los resultados alcanzados por programas en años previos. Adicionalmente, 86 programas de los 115 considerados para el INDEP 2010 (esto es, cerca del 75%) reportan el avance en los aspectos de mejora derivados de evaluaciones realizadas a los programas en 2008.

Número promedio de indicadores incluidos por programa, con avance reportado y con línea base en las EEDs 2010

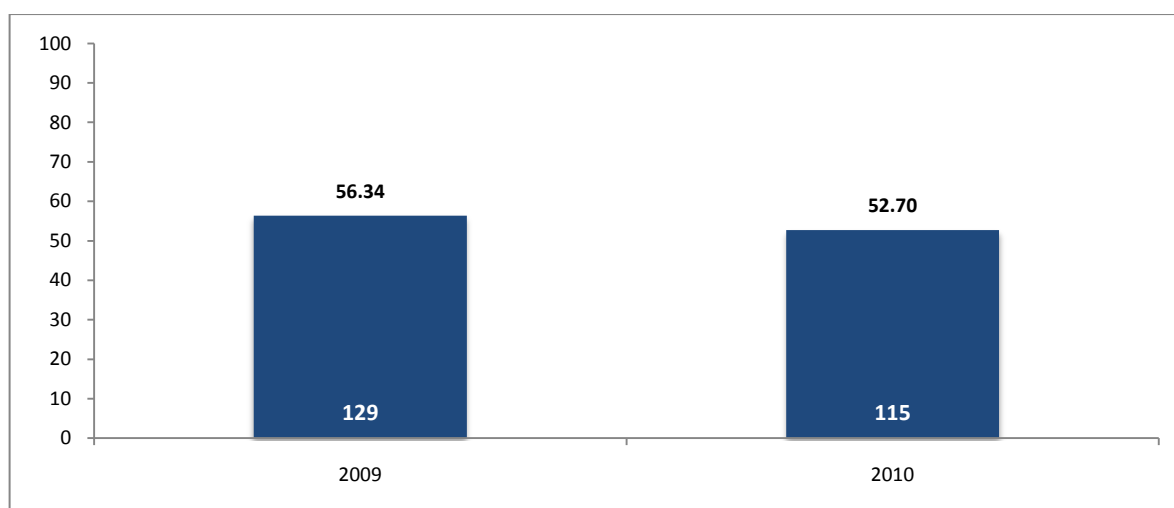


Finalmente, en las EEDs 2009-2010 aún se incorporan aspectos relacionados con la cobertura de los programas, así como valoraciones realizadas sobre las fortalezas y debilidades de los mismos. Sin embargo, se considera oportuno insistir sobre la necesidad de avanzar en el fortalecimiento de estas evaluaciones incorporando aspectos relacionados con el grado de regresividad de los programas (tema nodal en la evaluación del desempeño de estrategias que entregan subsidios a la población general), así como una valoración más detallada sobre la calidad de los indicadores que miden el avance en resultados de los programas. Sobre este último punto, debe reconocerse que ya existen esfuerzos incipientes por medir la calidad de los indicadores. En las EEDs algunos evaluadores señalan la pertinencia, relevancia y confiabilidad de ciertos indicadores. No obstante, esta práctica dista mucho de ser sistemática y homogénea. Asimismo, existe una Guía para el Diseño de Indicadores Estratégicos de la SHCP² y Coneval donde se establece una serie diferente de características que los indicadores deben tener, a saber: Claro, Relevante, Económico, Monitoreable, Adecuado y Aportación Marginal. Así pues, la solicitud en este sentido estaría más dirigida a consolidar una práctica que atiende una necesidad que ya se ha detectado.

Sobre los Programas

En una escala de cero a 100, donde la mínima aprobatoria es 60, **la calificación promedio general obtenida por los programas públicos en el INDEP 2010 fue de 52.70**. Setenta y un programas de los 115 evaluados están reprobados, y sólo uno alcanza una calificación superior a 90. Si se compara con el INDEP 2009, se observa una disminución de 6.46% en el desempeño promedio; es decir, bajó de 56.34 en 2009 a 52.70 en 2010. Muy cercano a lo ocurrido en 2009, 71 programas no alcanzaron una calificación mínima aprobatoria (al menos 60), lo que en términos proporcionales representa el 62% de los programas incluidos, recordando que el INDEP 2010 incluyó 115 programas.

INDEP 2009 contra INDEP 2010 - Calificación promedio general



² Disponible en www.shcp.gob.mx/EGRESOS/PEF/.../guia_ind_estrategicos20100823.pdf

Los diez programas con mejor calificación obtuvieron un INDEP promedio de 82.70. Entre ellos se encuentran programas como el de Abasto Social de Leche a cargo de Liconsa, S.A. de C.V. (100.0), el de Subsidio a la Prima del Seguro Agropecuario (82.97) y el Programa de Guarderías y Estancias Infantiles para Apoyar a Madres Trabajadoras (78.28).

Los 10 programas mejor calificados de acuerdo al INDEP 2010

Rank	Programa	DEPENDENCIA	INDEP 2010	Avance Prom. (%)	Meta	Disp	Inf
1	Programa de Abasto Social de Leche a cargo de Liconsa, S.A. de C.V.	LICONSA	100.00	99.45			
2	Subsidio a la Prima del Seguro Agropecuario	AGROASEMEX	82.97	365.57			
3	Fondo de Apoyo para Saneamiento Financiero de las UPES por Abajo de la Media Nacional en Subsidio por Alumno	SEP	82.50	100.00			
4	Programa de Fomento al Empleo	STPS	82.18	99.61			
5	Programa de Infraestructura Social Básica para la atención de los pueblos indígenas	CDI	81.13	98.97			
6	Modelo de asignación adicional al Subsidio Federal Ordinario, Universidades Públicas Estatales (Distribución por la fórmula CUIA con participación de la SEP y ANUIES)	SEP	80.93	99.78			
7	Programa Asesor Técnico Pedagógico	SEP	80.07	104.56			
8	Fondo para la Consolidación de las Universidades Públicas Estatales y con Apoyo Solidario	SEP	79.95	99.94			
9	Programa de la Mujer en el Sector Agrario	SRA	78.96	130.90			
10	Programa de guarderías y estancias infantiles para apoyar a madres trabajadoras	SEDESOL	78.28	101.99			

Los diez programas con peor calificación obtuvieron una calificación promedio de 15.67. Los últimos tres lugares están ocupados por los siguientes programas Proárbol - Manejo de Germoplasma y Producción de Planta (14.41) de CONAFOR, el Programa de Empleo Temporal (14.00) de SEDESOL/SEMARNAT y el Programa Educativo Rural (13.72) de la SEP.

Los 10 programas peor calificados de acuerdo al INDEP 2010

Rank	Programa	Dependencia	INDEP 2010	Avance Prom. (%)	Meta	Disp	Inf
105	Programa Comunidades Saludables	SS	18.33	121.85			
106	Proyectos de comunicación indígena	CDI	17.70	88.50			
107	Programa de Apoyo a Comunidades para Restauración de Monumentos y Bienes Artísticos de Propiedad Federal	CONACULTA	16.86	115.79			
108	Programa de Fortalecimiento de la Educación Especial y de la Integración Educativa	SEP	16.67	101.01			

109	Programa para la Construcción y Rehabilitación de Sistemas de Agua Potable y Saneamiento en Zonas Rurales	CONAGUA	15.96	194.34			
110	Programa de Apoyo al Empleo	STPS	15.29	153.06			
111	Caravanas de la Salud	SS	14.82	93.15			
112	Programa de Agua Potable, Alcantarillado y Saneamiento en Zonas Urbanas	CONAGUA	14.63	120.40			
113	Proárbol - Manejo de Germoplasma y Producción de Planta	CONAFOR	14.41	72.48			
114	Programa de Empleo Temporal	SEDESOL /SEMARNAT	14.00	230.76			
115	Programa Educativo Rural	SEP	13.72	129.58			

Los diez programas con mayor presupuesto aprobado en 2010 obtuvieron una calificación promedio de 55.57. En este grupo destacan los programas Desarrollo Humano Oportunidades de SEDESOL y Seguro Popular con calificaciones de 66.85 y 59.00 puntos, respectivamente. Ambos son los programas federales con mayor presupuesto asignado en el ejercicio fiscal 2010.

Los 15 programas con mayor presupuesto aprobado en 2010 de acuerdo al INDEP 2010

Rank	Programa	Dependencia	INDEP 2010	PEF 2010 (Millones)
27	Programa de Desarrollo Humano Oportunidades	Cord. Nac. Oportunidades	66.85	\$ 62,334.72
50	Financiamiento equitativo de la atención médica. Seguro Popular	SS	59.00	\$ 48,842.13
39	Subsidios federales para organismos descentralizados estatales	SEP	62.90	\$ 44,142.45
96	PROCAMPO - Programa de Apoyos Directos al Campo	SAGARPA	33.03	\$ 15,601.84
34	Programa de Atención a los Adultos Mayores de 70 años y más en zonas rurales	SEDESOL	64.46	\$ 13,101.26
51	Programa para la Adquisición de Activos productivos	SAGARPA	57.80	\$ 12,647.00
58	Programa de Atención a Problemas Estructurales	SAGARPA	55.54	\$ 12,400.10
56	IMSS-Oportunidades	IMSS	56.07	\$ 7,300.00
48	Programa de Apoyo a Zonas de Atención Prioritaria (Programa para el Desarrollo de Zonas Prioritarias)	SEDESOL	59.18	\$ 7,084.53
36	Programa de Uso Sustentable de Recursos Naturales para la Producción Primaria	SAGARPA	64.04	\$ 6,932.10
28	Fondo de Apoyo para la Micro, Pequeña y Mediana Empresa	SE	66.64	\$ 5,890.31
25	Programa de esquema de financiamiento y subsidio federal para vivienda	CONAVI	68.25	\$ 5,870.44
112	Programa de Agua Potable, Alcantarillado y Saneamiento en Zonas Urbanas	CONAGUA	14.63	\$ 5,866.33
57	Programa de Inducción y Desarrollo del Financiamiento al Medio Rural	SAGARPA	55.55	\$ 5,654.00
71	Programa de Apoyo Alimentario	Cord. Nac. Oportunidades	49.69	\$ 5,109.63

Los diez programas con mayor presupuesto propuesto para el 2011 de acuerdo al Proyecto de Presupuesto de Egresos de la Federación de ese año, obtuvieron una calificación promedio de 63.09, variando en un rango que va

de 33.03 para PROCAMPO de SAGARPA, hasta 81.13 para el Programa de Infraestructura Social Básica para la atención de los pueblos indígenas a cargo de la Comisión Nacional para el Desarrollo de los Pueblos Indígenas (CDI).

Los 15 programas con mayor presupuesto propuesto en 2011 de acuerdo al INDEP 2010

Rank	Programa	Dependencia	INDEP 2010	PPEF 2011 (Millones)
27	Programa de Desarrollo Humano Oportunidades	Cord. Nac. Oportunidades	66.85	\$ 89,802.80
50	Financiamiento equitativo de la atención médica. Seguro Popular	SS	59.00	\$ 57,267.82
39	Subsidios federales para organismos descentralizados estatales	SEP	62.90	\$ 47,239.52
96	PROCAMPO - Programa de Apoyos Directos al Campo	SAGARPA	33.03	\$ 13,930.60
34	Programa de Atención a los Adultos Mayores de 70 años y más en zonas rurales	SEDESOL	64.46	\$ 13,287.22
56	IMSS-Oportunidades	IMSS	56.07	\$ 8,000.00
28	Fondo de Apoyo para la Micro, Pequeña y Mediana Empresa	SE	66.64	\$ 6,755.15
48	Programa de Apoyo a Zonas de Atención Prioritaria (Programa para el Desarrollo de Zonas Prioritarias)	SEDESOL	59.18	\$ 6,446.99
25	Programa de esquema de financiamiento y subsidio federal para vivienda	CONAVI	68.25	\$ 5,173.30
13	Becas de posgrado y otras modalidades de apoyo a la calidad	CONACYT	75.20	\$ 4,805.80
5	Programa de Infraestructura Social Básica para la atención de los pueblos indígenas	CDI	81.13	\$ 4,480.27
71	Programa de Apoyo Alimentario	Cord. Nac. Oportunidades	49.69	\$ 4,207.68
10	Programa de guarderías y estancias infantiles para apoyar a madres trabajadoras	SEDESOL	78.28	\$ 3,093.46
15	Programa Hábitat	SEDESOL	74.19	\$ 3,011.41
65	Programa de Educación Inicial y Básica para la Población Rural e Indígena	CONAFE	51.48	\$ 2,783.35

Un grupo de programas que merecen una mención aparte son aquéllos que **entre 2009 y 2010 mantuvieron altos niveles de desempeño** (con calificación superior a 70 en el INDEP de ambos años). Dentro de esta categoría solamente se encuentran 4 programas federales de subsidio. Si bien todos ellos tendieron a disminuir su nivel de desempeño entre 2009 y 2010, aún pueden ser considerados programas robustos, dada su capacidad para alcanzar los objetivos que originalmente se proponen.

Programas con alto nivel de desempeño en el INDEP 2009 y el INDEP 2010

Rank 09	Rank 10	Programa	Dependencia	INDEP 2009	INDEP 2010	Variación Porcentual	Variación en Puntos
5	19	Programa de Abasto Rural a cargo de Diconsa, S.A. de C.V.	DICONSA	83.55	72.55	-13.17%	-11.00
1	2	Subsidio a la Prima del Seguro Agropecuario	AGROASEMEX	94.40	82.97	-12.10%	-11.43
6	14	Sistema Nacional de Investigadores	CONACYT	83.44	74.89	-10.24%	-8.55
23	18	Programas Albergues Escolares Indígenas	CDI	74.75	73.34	-1.89%	-1.41

Por otro lado, hay un conjunto de 41 programas que no han alcanzado calificación aprobatoria en ninguna de las dos ediciones del INDEP. Esto último, si bien no revela directamente que sean programas que mantendrán esta trayectoria en los próximos años, sí establece la necesidad de dar un seguimiento más acucioso de las acciones y del logro de los objetivos de estos instrumentos, con el fin de identificar si pueden mejorar sus condiciones de desempeño en el mediano plazo o si, en su defecto, existen factores propios a su diseño o a su gestión que requieren ser revisados de fondo para fortalecer su alcance y su desempeño. Esto cobra particular relevancia cuando se considera que estos programas sumaron en 2010 un presupuesto total de más de 112 mmdp. Dentro de estos 41 programas se destacan los casos del Seguro Popular y Seguro Médico para una Nueva Generación de la Secretaría de Salud, así como el Programa de Adquisición de Activos Productivos y PROCAMPO de SAGARPA que, por sí solos, contaron con un presupuesto de cerca de 80 mil millones de pesos.

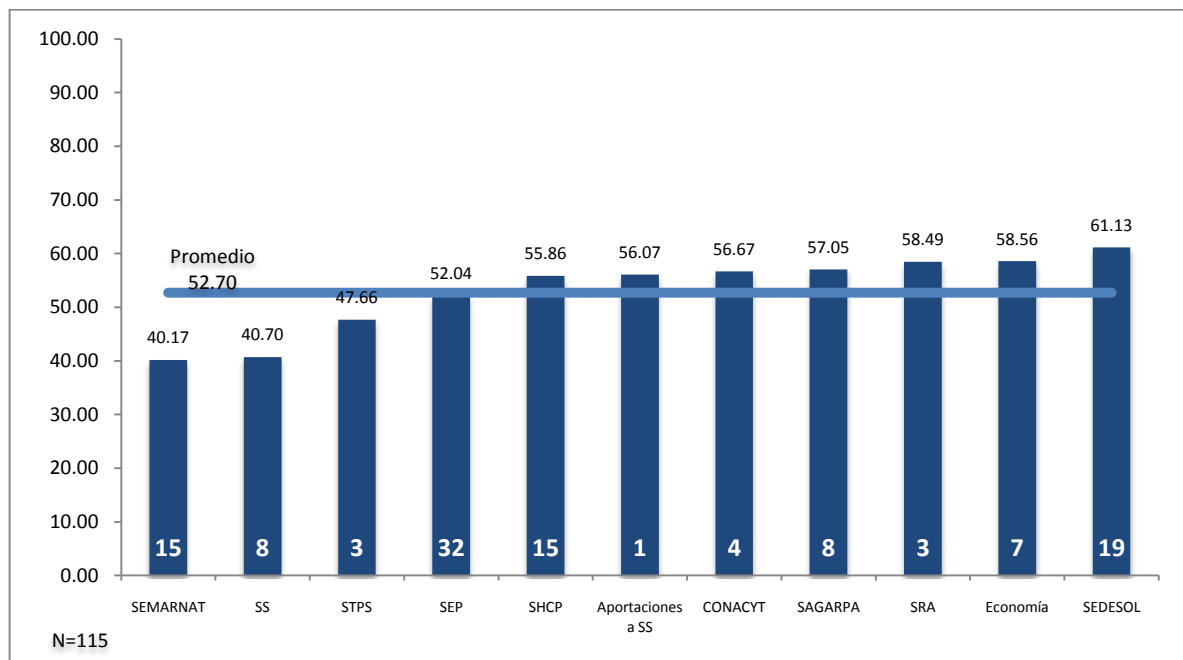
Programas con calificación reprobatoria en el INDEP 2009 y el INDEP 2010

Rank 09	Rank 10	Programa	Dependencia	INDEP 2009	Indep 2010	Variación Porcentual	Variación Puntos
104	46	Fondo Nacional de Empresas en Solidaridad	SE	42.78	59.77	39.70%	16.98
78	50	Financiamiento equitativo de la atención médica. Seguro Popular	SS	53.53	59.00	10.22%	5.47
109	51	Programa para la Adquisición de Activos productivos	SAGARPA	39.37	57.80	46.82%	18.43
103	57	Programa de Inducción y Desarrollo del Financiamiento al Medio Rural	SAGARPA	43.27	55.55	28.39%	12.28
115	60	Programa Becas de apoyo a la Educación Básica de Madres Jóvenes y Jóvenes Embarazadas	SEP	33.57	54.49	62.33%	20.92
107	61	Joven Emprendedor Rural y Fondo de Tierras	SRA	41.54	53.47	28.70%	11.92
129	63	Programas para la Protección y Desarrollo Integral de la Infancia	DIF	6.60	52.50	695.45%	45.90
88	64	Programa de Vivienda Rural	FONHAPO	50.23	51.80	3.11%	1.56
101	65	Programa de Educación Inicial y Básica para la Población Rural e Indígena	CONAFE	45.48	51.48	13.20%	6.00
75	66	Fondo de Apoyo para Reformas Estructurales de las Universidades Públicas Estatales	SEP	55.00	51.27	-6.78%	-3.73
122	67	Programa 3 x 1 para Migrantes	SEDESOL	26.19	50.83	94.07%	24.64
81	68	Sistema Integral de Calidad en Salud	SS	53.00	50.57	-4.58%	-2.42
62	69	Programa de Educación Preescolar y Primaria para Niños y Niñas de Familias Jornaleras Agrícolas Migrantes	SEP	59.07	50.27	-14.90%	-8.80
116	70	Fortalecimiento a nivel regional de las capacidades científicas, tecnológicas y de innovación	CONACYT	31.03	50.21	61.81%	19.18
111	72	Proárbol - Programa de Desarrollo Forestal	CONAFOR	37.04	49.52	33.72%	12.49
120	73	Seguro Médico para una Nueva Generación	SS	27.00	48.64	80.13%	21.64
106	75	Alta competencia (Sistema mexicano del deporte de alto rendimiento)	CONADE	42.32	46.93	10.89%	4.61
102	76	Fondo de Contingencias y Autoseguro	Agroasemex	45.09	46.52	3.19%	1.44
70	77	Programa de Mejoramiento Institucional de las Escuelas Normales Públicas	SEP	57.54	46.08	-19.91%	-11.46

116	78	Programa de Apoyo para la productividad	STPS	31.03	45.51	46.67%	14.48
127	81	Deporte	CONADE	12.77	43.50	240.61%	30.73
128	82	Programa Nacional de Becas y Financiamiento	SEP	7.22	43.49	502.21%	36.27
77	87	Programa de Rehabilitación y Modernización de Distritos de Riego	CONAGUA	53.55	40.23	-24.87%	-13.32
67	88	Proárbol - Promoción de la producción y la productividad de los Ecosistemas Forestales de manera sustentable	CONAFOR	58.00	39.28	-32.27%	-18.72
108	90	Programa de apoyo a los vecindados en condiciones de pobreza patrimonial para regularizar asentamientos humanos irregulares	SEDESOL	40.95	37.10	-9.40%	-3.85
90	91	Programa Fondos Regionales Indígenas	CDI	49.86	36.49	-26.81%	-13.37
73	93	Proárbol - Programa de Conservación y Restauración de Ecosistemas Forestales	CONAFOR	56.32	34.26	-39.17%	-22.06
113	94	Programa Turismo Alternativo en Zonas Indígenas	CDI	34.28	34.23	-0.15%	-0.05
74	96	Programa de Apoyos Directos al Campo	SAGARPA	55.46	33.03	-40.44%	-22.43
97	99	Proárbol - Programa de asistencia técnica para el Acceso a los programas forestales	CONAFOR	46.62	28.00	-39.94%	-18.62
96	100	Atención a Indígenas Desplazados	CDI	47.60	27.96	-41.27%	-19.64
76	101	Programa Fondo de Modernización para la Educación Superior	SEP	53.92	26.69	-50.50%	-27.23
94	103	Programa de Apoyo a las Culturas Municipales y Comunitarias	CONACULTA	48.40	25.27	-47.80%	-23.13
121	106	Proyectos de comunicación indígena	CDI	26.54	17.70	-33.30%	-8.84
95	107	Programa de Apoyo a Comunidades para Restauración de Monumentos y Bienes Artísticos de Propiedad Federal	CONACULTA	48.18	16.86	-65.01%	-31.33
130	108	Programa de Fortalecimiento de la Educación Especial y de la Integración Educativa	SEP	6.11	16.67	172.73%	10.56
82	109	Programa para la Construcción y Rehabilitación de Sistemas de Agua Potable y Saneamiento en Zonas Rurales	CONAGUA	52.72	15.96	-69.72%	-36.76
86	110	Programa de Apoyo al Empleo	STPS	52.24	15.29	-70.74%	-36.95
63	112	Programa de Agua Potable, Alcantarillado y Saneamiento en Zonas Urbanas	CONAGUA	58.80	14.63	-75.12%	-44.17
58	113	Proárbol - Manejo de Germoplasma y Producción de Planta	CONAFOR	59.88	14.41	-75.94%	-45.47
89	115	Programa Educativo Rural	SEP	49.94	13.72	-72.54%	-36.23

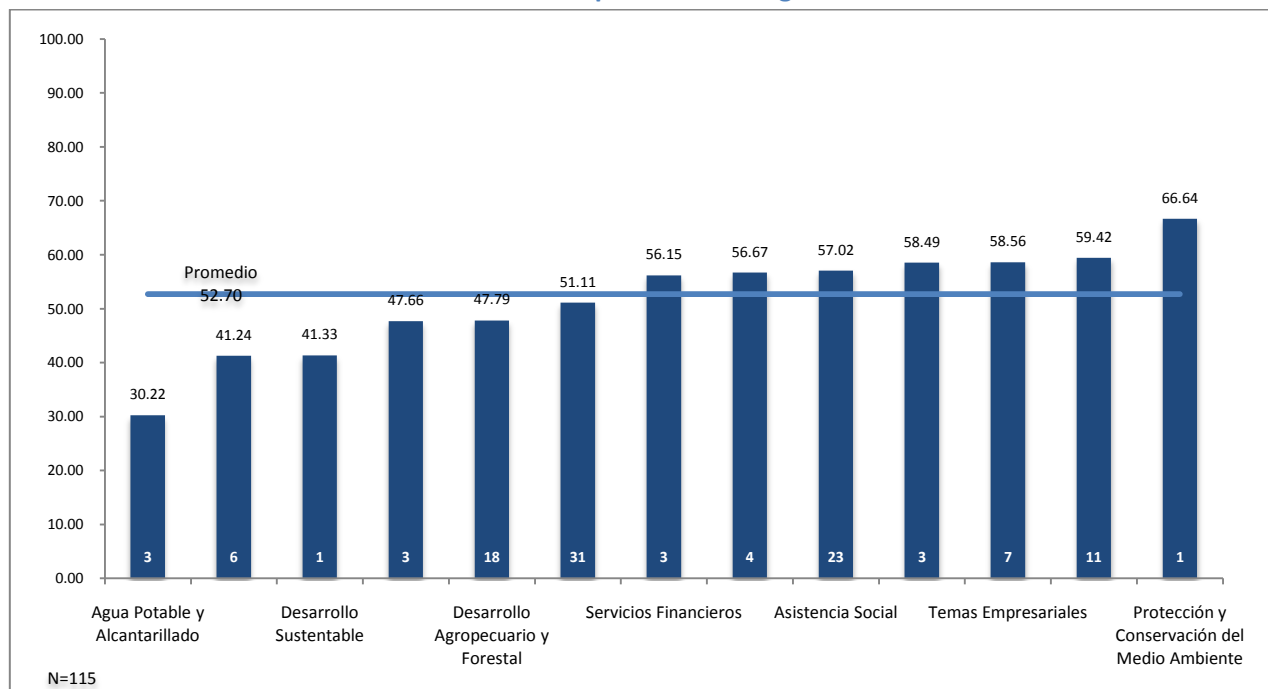
Cuando el INDEP se analiza por ramo administrativo se obtiene una calificación promedio de 53.13. Sólo los programas agrupados en el ramo Desarrollo Social obtuvieron calificación promedio aprobatoria de 61.12. El resto varían con calificaciones reprobatorias en un rango que va de 40.17 (Medio Ambiente y Recursos Naturales) a 58.56 (Economía).

INDEP 2010 por ramo administrativo



En el caso del análisis por función de gasto, se tiene que en Protección y Conservación del Medio Ambiente y los Recursos Naturales se obtuvo la única calificación aprobatoria (66.64). Sin embargo, bajo ella se agrupa sólo un programa: Desarrollo Institucional Ambiental, a cargo de la SEMARNAT. El resto de calificaciones fueron reprobatorias y se distribuyeron en un rango que va de 30.2 en la función Agua Potable y Alcantarillado, hasta 59.4 en la función Urbanización, vivienda y desarrollo regional.

INDEP 2010 por función de gasto



Si bien hubo programas que de forma individual incrementaron significativamente su calificación de 2009 a 2010, se reconoce un alto grado de heterogeneidad en el desempeño de varios programas operados por una misma dependencia o agrupados en un mismo ramo presupuestal. Por ejemplo, el Programa de Fomento al Empleo de la STPS alcanzó una calificación en el INDEP 2010 de 82.18 puntos, mientras que los otros dos programas de esta Secretaría incluidos en el INDEP (Programa de Apoyo a la Productividad y Programa de Apoyo al Empleo) alcanzaron calificaciones de 45.51 y 15.29 puntos, respectivamente.

Otro caso representativo son los programas de la Secretaría de Educación Pública que opera 22 programas con calificaciones muy diversas en el INDEP 2010: mientras hay programas que alcanzan altas calificaciones (como el Programa Técnico Asesor Pedagógico), también hay programas con muy bajas calificaciones y que de forma consistente no han alcanzado calificaciones aprobatorias en el índice, como Programa Educativo Rural.

Resultados INDEP 2010 de los programas de la Secretaría de Educación Pública

Rank 09	Rank 10	Programa	INDEP 09	INDEP 10	Variación Porcentual	Variación en Puntos	Unidad Responsable
89	115	Programa Educativo Rural	49.94	13.72	-72.54%	-36.23	Dirección General de Educación Tecnológica
130	108	Programa de Fortalecimiento de la Educación Especial y de la Integración Educativa	6.11	16.67	172.73%	10.56	Dirección General de Desarrollo Curricular
76	101	Programa Fondo de Modernización para la Educación Superior	53.92	26.69	-50.50%	-27.23	Dirección General de Educación Superior Universitaria
36	97	Programa Fondo de Inversión de Universidades Públicas Estatales con Evaluación de ANNUIES	66.94	32.54	-51.38%	-34.40	Dirección General de Educación Superior Universitaria
49	84	Programa Nacional para la Actualización Permanente de los Maestros en Educación Básica en Servicio (Sistema Nacional de Formación Continua y Superación Profesional de Maestros de Educación Básica en Servicio)	63.41	41.81	-34.07%	-21.60	Dirección General de Formación Continua de Maestros en Servicio
128	82	Programa Nacional de Becas y Financiamiento	7.22	43.49	502.21%	36.27	Dirección General de Educación Superior Universitaria
70	77	Programa de Mejoramiento Institucional de las Escuelas Normales Públicas	57.54	46.08	-19.91%	-11.46	Dirección General de Educación Superior para Profesionales de la Educación
41	74	Programa para el Fortalecimiento del Servicio de la Educación Telesecundaria	65.12	48.31	-25.81%	-16.81	Dirección General de Materiales Educativos
62	69	Programa de Educación Preescolar y Primaria para Niños y Niñas de Familias Jornaleras Agrícolas Migrantes	59.07	50.27	-14.90%	-8.80	Dirección General de Desarrollo de la Gestión e Innovación Educativa

75	66	Fondo de Apoyo para Reformas Estructurales de las Universidades Públicas Estatales	55.00	51.27	-6.78%	-3.73	Dirección General de Educación Superior Universitaria
20	62	Programa Nacional de Lectura	74.95	53.36	-28.80%	-21.58	Dirección General de Materiales Educativos
115	60	Programa Becas de apoyo a la Educación Básica de Madres Jóvenes y Jóvenes Embarazadas	33.57	54.49	62.33%	20.92	Dirección General de Desarrollo de la Gestión e Innovación Educativa
65	41	Programa nacional de horario extendido en primaria (Programa de escuelas de tiempo completo)	58.42	62.12	6.33%	3.70	Dirección General de Desarrollo de la Gestión e Innovación Educativa
14	39	Subsidios federales para organismos descentralizados estatales	77.56	62.90	-18.89%	-14.65	Dirección General de Educación Superior Universitaria
43	37	Fondo para Incremento de la Matrícula en Educación Superior de las Universidades Públicas Estatales y con Apoyo Solidario	64.39	63.91	-0.75%	-0.48	Dirección General de Educación Superior Universitaria
21	24	Programa de Mejoramiento del Profesorado	74.94	68.71	-8.31%	-6.23	Dirección General de Educación Superior Universitaria
60	23	Programa Beca de Apoyo a la Práctica Intensiva y al Servicio Social para Estudiantes de Séptimo y Octavo Semestres de Escuelas Normales Públicas	59.48	69.26	16.43%	9.77	Dirección General de Educación Superior para Profesionales de la Educación
105	21	Fondo para el Reconocimiento de Plantilla de las Universidades Públicas Estatales	42.50	72.00	69.41%	29.50	Dirección General de Educación Superior Universitaria
66	11	Programa Escuelas de Calidad	58.11	77.98	34.20%	19.87	Dirección General de Desarrollo de la Gestión e Innovación Educativa
123	8	Fondo para la Consolidación de las Universidades Públicas Estatales y con Apoyo Solidario	26.13	79.95	206.03%	53.82	Dirección General de Educación Superior Universitaria
69	7	Programa Asesor Técnico Pedagógico	57.79	80.07	38.54%	22.27	Dirección General de Educación Indígena
57	3	Fondo de Apoyo para Saneamiento Financiero de las UPES por Abajo de la Media Nacional en Subsidio por Alumno	60.00	82.50	37.50%	22.50	Dirección General de Educación Superior Universitaria

En situación contraria, es decir, con programas cuyas calificaciones no presentan variaciones tan significativas de 2009 a 2010, se encuentra SEDESOL, que opera 10 programas. Esto podría explicarse gracias a un mayor grado de experiencia y aprendizaje organizacional en la operación y definición de alcances y objetivos de sus programas. Sin embargo, se presentan variaciones significativas en el desempeño de tres programas de esta dependencia (Programa de Empleo Temporal con variación negativa y los Programas 3x1 y Hábitat con variaciones positivas) indicando la necesidad de generar mejores procesos de definición de metas y alcances de estos programas en años futuros, con el fin de obtener mejor información sobre el desempeño de los mismos.

Resultados INDEP 2010 de los programas de la Secretaría de Desarrollo Social

Rank 09	Rank 10	Programa	INDEP 09	INDEP 10	Variación Porcentual	Variación en Puntos	Unidad Responsable
35	114	Programa de Empleo Temporal	67.98	14.00	-79.41%	-53.98	Dirección General de Atención a Grupos Prioritarios
108	90	Programa de apoyo a los vecindados en condiciones de pobreza patrimonial para regularizar asentamientos humanos irregulares	40.95	37.10	-9.40%	-3.85	Dirección General de Desarrollo Urbano y Suelo
122	67	Programa 3 x 1 para Migrantes	26.19	50.83	94.07%	24.64	Unidad de Microrregiones
50	54	Programa de Opciones Productivas	61.77	56.74	-8.15%	-5.03	Dirección General de Opciones Productivas
45	48	Programa de Apoyo a Zonas de Atención Prioritaria (Programa para el Desarrollo de Zonas Prioritarias)	64.08	59.18	-7.64%	-4.90	Unidad de Microrregiones
84	43	Rescate de espacios públicos	52.52	61.04	16.24%	8.53	Dirección General de Equipamiento e Infraestructura en Zonas Urbano-Marginadas
99	40	Programa de Atención a Jornaleros Agrícolas	46.52	62.84	35.08%	16.32	Dirección General de Atención a Grupos Prioritarios
98	34	Programa de Atención a los Adultos Mayores de 70 años y más en zonas rurales	46.59	64.46	38.35%	17.87	Dirección General de Atención a Grupos Prioritarios
110	15	Programa Hábitat	38.75	74.19	91.48%	35.44	Unidad de Programas de Atención de la Pobreza Urbana
31	10	Programa de guarderías y estancias infantiles para apoyar a madres trabajadoras	68.40	78.28	14.44%	9.88	Dirección General de Políticas Sociales

Sobre los Programas y su presupuesto

Al analizar por dependencia y ramo, no se identificó evidencia que revele vinculación del desempeño reportado (tomando en cuenta la variación de la calificación obtenida en el INDEP) con la asignación presupuestal (tomando en cuenta la variación en la asignación presupuestal de un año a otro). No se encontró, de la misma forma, relación entre incrementos presupuestales y mejoras al desempeño, ni información que lo sustente.

Respecto a la variación en la asignación presupuestal de 2009 a 2010, se observan dependencias y ramos con descensos significativos en su desempeño, a pesar de contar con incrementos presupuestales importantes (tal es el caso de las Secretarías de Salud y SAGARPA). Por el contrario, también hay dependencias y ramos que incrementaron su nivel de desempeño, a pesar de sufrir reducciones presupuestales importantes (como en el caso de Liconsa). La misma situación se presenta respecto a la variación en la asignación presupuestal de 2010 y la propuesta para 2011.

Análisis Variaciones en INDEP y Asignaciones Presupuestales (09-10 y 10-11) por Ramo Administrativo

Dependencia	Variación INDEP 09-10	Variación PEF 09-10	Variación PEF 10-11
Aportaciones a SS	-32.43%	-2.74%	8.75%
SEMARNAT	-29.69%	-14.48%	-53.84%
SS	-15.17%	13.14%	13.91%
SHCP	-6.43%	5.95%	-9.77%
SAGARPA	-5.07%	3.50%	-26.36%
SEP	-3.15%	3.87%	-1.15%
CONACYT	-1.66%	8.97%	4.76%
SRA	3.00%	-6.95%	-57.07%
SEDESOL	4.32%	19.80%	19.18%
Economía	6.81%	4.34%	8.60%
STPS	22.29%	-12.24%	-4.75%

Análisis Variaciones en INDEP y Asignaciones Presupuestales (09-10 y 10-11) por Dependencia

Dependencia	Variación INDEP 09-10	Variación PEF 09-10	Variación PEF 10-11
INEA	-55.76%	-11.52%	8.04%
CONAGUA	-44.92%	-28.53%	-110.97%
IMSS	-32.43%	-2.74%	8.75%
CONACULTA	-41.22%	-1.52%	-6.34%
SS	-27.15%	14.32%	14.03%
Agroasemex	-25.19%	-34.54%	-75.86%
SEMARNAT	-24.65%	-145.38%	22.14%
DICONSA	-13.17%	46.90%	-14.54%
CONAFOR	-22.98%	-46.19%	9.86%
CONAFE	2.27%	-67.43%	7.14%
CONAVI	-11.33%	10.52%	-13.34%
INDESOL	-9.87%	-0.65%	-0.85%
Oportunidades	-17.35%	25.66%	30.59%
SAGARPA	-5.07%	3.90%	-27.91%
CONACYT	-1.66%	8.97%	4.76%
CDI	2.88%	6.87%	-1.99%
SRA	3.00%	-6.95%	-57.07%
FONHAPO	3.35%	1.93%	-9.88%
CONADE	3.45%	41.94%	-24.95%
SEP	4.38%	3.03%	-1.21%
SE	6.81%	4.12%	8.60%
SEDESOL	8.74%	5.46%	-3.45%
DIF	10.81%	-69.18%	4.61%
STPS	22.29%	-12.24%	-4.75%
FONART	24.96%	11.16%	2.19%
LICONSA	49.73%	-13.89%	-16.13%

Lo anterior no señala que las decisiones de asignación presupuestal beneficien deliberadamente a programas con bajos niveles de desempeño; más bien, son muestra clara de que tanto el Ejecutivo como el Legislativo no necesariamente usan efectivamente la información de desempeño en los procesos anuales de programación y presupuestación.

Otro problema que persiste es la constante reestructuración programática en algunas dependencias del gobierno federal (esto es cambios en los objetivos y alcances de los programas, o el traslado de ciertos componentes de un programa a otro de la misma dependencia), lo cual aunque puede ser el reflejo de procesos de mejora, también puede impedir o dificultar la comparación de los niveles de desempeño y los cambios presupuestales a lo largo del tiempo. Se han sucedido dos generaciones de evaluaciones específicas de desempeño, por lo tanto, ya se cuenta con un acervo importante de información sobre el avance de los programas en el cumplimiento de sus objetivos. A la fecha, sólo para 111 programas hay información disponible para 2009 y 2010. Ejemplo de ello es el caso de SAGARPA, en donde para 2011 se propone una profunda reestructuración programática, imposibilitando el análisis comparativo intertemporal.³ Esto es particularmente preocupante, cuando es la segunda reestructuración programática generalizada que se realiza en el sexenio. En efecto de los diez programas cuyo diseño fue evaluado en el ciclo 2007- 2008, sólo siguen existiendo dos: Procampo y Fondo para Atender Contingencias Climatológicas.

Resultados INDEP y Presupuestos de los programas de la SAGARPA

Rank 09	Rank 10	Programa	INDEP 09	INDEP 10	Unidad Responsable	PEF 2010 (Millones)	PPEF 2011 (Millones)	Variación
74	96	Procampo - Programa de Apoyos Directos al Campo	55.46	33.03	Apoyos y Servicios a la Comercialización Agropecuaria	\$ 15,601.84	\$ 13,930.60	-10.71%
10	58	Programa de Atención a Problemas Estructurales	79.32	55.54	Subsecretaría de Agricultura	\$ 12,400.10	No Disponible	No Disponible
103	57	Programa de Inducción y Desarrollo del Financiamiento al Medio Rural	43.27	55.55	Subsecretaría de Fomento a los Agronegocios	\$ 5,654.00	No Disponible	No Disponible
4	55	Programa de Soporte al Sector Agropecuario	83.79	56.63	Subsecretaría de Fomento a los Agronegocios	\$ 4,430.10	No Disponible	No Disponible
109	51	Programa para la Adquisición de Activos productivos	39.37	57.80	Subsecretaría de Desarrollo Rural	\$ 12,647.00	No Disponible	No Disponible
37	47	Programa de Apoyo a la Participación de Actores para el Desarrollo Rural (Programa de Fortalecimiento a la organización rural)	66.89	59.64	Coordinación General de Política Sectorial	\$ 570.80	No Disponible	No Disponible
85	36	Programa de Uso Sustentable de Recursos Naturales para la Producción Primaria	52.50	64.04	Subsecretaría de Agricultura	\$ 6,932.10	No Disponible	No Disponible
55	17	Programa de Atención a Contingencias Climatológicas	60.14	74.16	Subsecretaría de Desarrollo Rural	\$ 900.00	No Disponible	No Disponible

³ En la siguiente liga se puede observar la propuesta de cambios y reasignación de componentes de los programas de SAGARPA para 2011. www.cmdrs.gob.mx/sesiones/2010/2a_sesion_extra/2_estructura.pdf

13	Instrumentación de acciones para mejorar las Sanidades a través de Inspecciones Fitozoosanitarias	77.90			\$ 722.56	\$ 1,667.37	130.76%
----	---	-------	--	--	-----------	-------------	---------

Para buena parte de los programas de la SAGARPA evaluados durante 2010 no fue posible identificar su presupuesto propuesto para 2011 debido a la reestructuración programática ya descrita.

Recomendaciones

En base a la evidencia anterior, GESOC hace **tres llamados** para dotar efectivamente de racionalidad al gasto público:

1. Mejorar la racionalidad del gasto utilizando la evidencia disponible

Al aprobar el presupuesto de un programa los diputados se convierten en corresponsables de su desempeño y resultados. Por ello, antes de aumentar o reducir el presupuesto de un programa, el Poder Legislativo debe considerar los resultados de las evaluaciones. La evidencia muestra que cada vez son más completas, miden de forma adecuada el desempeño y contienen más información relevante. Herramientas como el INDEP, permiten conocer de forma ágil y sencilla el desempeño en los dos últimos años de los principales programas federales de subsidio para tomar decisiones informadas de asignación presupuestal.

Para ello, GESOC pone a disposición de los legisladores sus tres índices (ICADI, INDEP 2009 e INDEP 2010) en un formato de ágil consulta y sencilla interpretación a partir de la página “Hazlo Transparente: Programas Sociales” (www.hazlotransparente.org.mx), en donde podrán encontrar otros elementos clave como su trayectoria presupuestal de los últimos tres años, avances en indicadores, reglas de operación y acceso directo a sus respectivas evaluaciones.

2. Mejorar la racionalidad del gasto promoviendo más y mejor evidencia con mayor transparencia para tomar decisiones presupuestales

Para elaborar un presupuesto que realmente esté basado en resultados de política pública, es necesario contar con información clave que aún no se está produciendo forma sistemática y transparente. Por ello, recomendamos a la Cámara de Diputados agregar al Decreto de Presupuesto los siguientes puntos:

- 1) Que las dependencias responsables de programas de subsidio que contengan padrones de beneficiarios y que posean un presupuesto mayor a los \$ 1,000,000,000.00 pesos (mil millones de pesos) para el año fiscal 2011 calculen, publiquen en su página de internet e informen a la Cámara de Diputados, el cálculo de la población potencial, población objetivo y población atendida **desglosada por decil de ingresos. Esta información permitirá identificar el nivel de progresividad/regresividad de cada programa de subsidio.** Sólo con un instrumento de este

tipo se puede saber si los programas que se han apoyado, van dirigidos efectivamente a las poblaciones más vulnerables.

- 2) Considerar acciones tendientes a valorar la calidad y pertinencia de los indicadores utilizados por los programas de subsidio para informar públicamente su desempeño, particularmente aquellos con un presupuesto mayor a los \$ 1,000,000,000.00 pesos (mil millones de pesos) para el año fiscal 2011. Esto generará información más confiable y robusta para tomar decisiones presupuestales y de mejora de los propios programas.

3. Mejorar la racionalidad del gasto profundizando la rendición de cuentas sobre las acciones de mejora basadas en evidencia que deben tomar los programas de subsidio

Aprobar el presupuesto de un programa, particularmente aquéllos a los que se proponga aumentar, debe traer consigo la exigencia de la identificación de sus fortalezas y debilidades, así como la presentación de una agenda de mejoras que permita aprovechar mejor los recursos y obtener mejores resultados.

Proponemos que para asegurar el cumplimiento de las mejoras, la Cámara de Diputados agregue al Decreto de Presupuesto la obligación de que la SHCP integre los compromisos de mejora de cada programa al que se le incremente el presupuesto y los informe a la Cámara de Diputados. Dicho programa de mejora deberá basarse en la evidencia derivada de las evaluaciones realizadas por el CONEVAL. Asimismo, la SHCP deberá informar al legislativo de manera trimestral los avances en el cumplimiento de los compromisos de mejora que ha asumido.

Anexo 1. Índice de Desempeño de Programas Públicos (INDEP)

Ranking General

Rank	Programa	Dependencia	INDEP	Avance Promedio	Meta	Disp	Inf
1	Programa de Abasto Social de Leche a cargo de Liconsa, S.A. de C.V.	LICONSA	100.00	99.45%			
2	Subsidio a la Prima del Seguro Agropecuario	Agroasemex	82.97	365.57%			
3	Fondo de Apoyo para Saneamiento Financiero de las UPES por Abajo de la Media Nacional en Subsidio por Alumno	SEP	82.50	100.00%			
4	Programa de Fomento al Empleo	STPS	82.18	99.61%			
5	Programa de Infraestructura Social Básica para la atención de los pueblos indígenas	CDI	81.13	98.97%			
6	Modelo de asignación adicional al Subsidio Federal Ordinario, Universidades Públicas Estatales (Distribución por la fórmula CUPIA con participación de la SEP y ANUIES)	SEP	80.93	99.78%			
7	Programa Asesor Técnico Pedagógico	SEP	80.07	104.56%			
8	Fondo para la Consolidación de las Universidades Públicas Estatales y con Apoyo Solidario	SEP	79.95	99.94%			
9	Programa de la Mujer en el Sector Agrario	SRA	78.96	130.90%			
10	Programa de guarderías y estancias infantiles para apoyar a madres trabajadoras	SEDESOL	78.28	101.99%			
11	Programa Escuelas de Calidad	SEP	77.98	97.06%			
12	Promoción de Convenios en Materia de Procuración de Justicia	CDI	77.59	104.20%			
13	Becas de posgrado y otras modalidades de apoyo a la calidad	CONACYT	75.20	181.66%			
14	Sistema Nacional de Investigadores	CONACYT	74.89	107.70%			
15	Programa Hábitat	SEDESOL	74.19	111.07%			
16	Programas del Fondo Nacional de Fomento a las Artesanías	FONART	74.17	136.52%			
17	Programa de Atención a Contingencias Climatológicas	SAGARPA	74.16	159.98%			
18	Programas Albergues Escolares Indígenas	CDI	73.34	86.32%			
19	Programa de Abasto Rural a cargo de Diconsa, S.A. de C.V.	DICONSA	72.55	269.04%			
20	Programa Nacional de Financiamiento al Microempresario	SE	72.37	119.30%			
21	Fondo para el Reconocimiento de Plantilla de las Universidades Públicas Estatales	SEP	72.00	100.00%			
22	Programa de Fomento y Desarrollo de las Culturas Indígenas	CDI	69.73	90.70%			
23	Programa Beca de Apoyo a la Práctica Intensiva y al Servicio Social para Estudiantes de Séptimo y Octavo Semestres de Escuelas Normales Públicas	SEP	69.26	90.09%			
24	Programa de Mejoramiento del Profesorado	SEP	68.71	103.12%			
25	Programa de esquema de financiamiento y subsidio federal para vivienda	CONAVI	68.25	90.44%			

26	Proárbol - Programa para desarrollar el mercado de servicios ambientales por captura de carbono y los derivados de la biodiversidad y para fomentar el establecimiento y mejoramiento de sistemas agroforestales	CONAFOR	67.37	125.18%			
27	Programa de Desarrollo Humano Oportunidades	Cord. Nac. Oportunidades	66.85	94.69%			
28	Fondo de Apoyo para la Micro, Pequeña y Mediana Empresa	SE	66.64	131.78%			
29	Programa de Desarrollo Institucional Ambiental	SEMARNAT	66.64	116.98%			
30	Programa de Ahorro, Subsidio y Crédito para la Vivienda "Tu Casa"	FONHAPO	66.61	92.28%			
31	Acciones Compensatorias para Abatir el Rezago Educativo en Educación Inicial y Básica	CONAFE	66.58	93.14%			
32	Programa de Coinversión Social	INDESOL	66.49	108.39%			
33	Programa de Coordinación para el Apoyo a la Producción Indígena	CDI	66.27	141.68%			
34	Programa de Atención a los Adultos Mayores de 70 años y más en zonas rurales	SEDESOL	64.46	107.90%			
35	Programa para el Desarrollo de la Industria del Software	SE	64.39	157.13%			
36	Programa de Uso Sustentable de Recursos Naturales para la Producción Primaria	SAGARPA	64.04	105.30%			
37	Fondo para Incremento de la Matrícula en Educación Superior de las Universidades Públicas Estatales y con Apoyo Solidario	SEP	63.91	101.30%			
38	Proárbol - Programa de Pago por Servicios Ambientales Hidrológicos	CONAFOR	63.04	84.87%			
39	Subsidios federales para organismos descentralizados estatales	SEP	62.90	90.34%			
40	Programa de Atención a Jornaleros Agrícolas	SEDESOL	62.84	113.47%			
41	Programa nacional de horario extendido en primaria (Programa de escuelas de tiempo completo)	SEP	62.12	132.92%			
42	Programas de Atención a Familias y Población Vulnerable	DIF	61.72	90.95%			
43	Rescate de espacios públicos	SEDESOL	61.04	104.35%			
44	Programa de Agua Limpia	CONAGUA	60.06	115.82%			
45	Programa de Apoyo a la Infraestructura Cultural de los Estados	CONACULTA	59.98	97.95%			
46	Fondo Nacional de Empresas en Solidaridad	SE	59.77	85.33%			
47	Programa de Apoyo a la Participación de Actores para el Desarrollo Rural (Programa de Fortalecimiento a la organización rural)	SAGARPA	59.64	166.25%			
48	Programa de Apoyo a Zonas de Atención Prioritaria (Programa para el Desarrollo de Zonas Prioritarias)	SEDESOL	59.18	109.52%			
49	Programa Organización Productiva para Mujeres Indígenas	CDI	59.05	216.22%			
50	Financiamiento equitativo de la atención médica. Seguro Popular	SS	59.00	75.28%			
51	Programa para la Adquisición de Activos productivos	SAGARPA	57.80	111.06%			
52	Fomento a la producción de vivienda en las	CONAVI	57.66	89.47%			

	entidades federativas y Municipios						
53	Fondo de Microfinanciamiento a Mujeres Rurales	SE	56.81	93.93%			
54	Programa de Opciones Productivas	SEDESOL	56.74	111.90%			
55	Programa de Soporte al Sector Agropecuario	SAGARPA	56.63	115.65%			
56	IMSS-Oportunidades	IMSS	56.07	86.68%			
57	Programa de Inducción y Desarrollo del Financiamiento al Medio Rural	SAGARPA	55.55	110.75%			
58	Programa de Atención a Problemas Estructurales	SAGARPA	55.54	126.65%			
59	Programa de Apoyo a las Instancias de Mujeres en las Entidades Federativas, Para Implementar y Ejecutar Programas de Prevención de la Violencia Contra las Mujeres	INDESOL	54.58	209.31%			
60	Programa Becas de apoyo a la Educación Básica de Madres Jóvenes y Jóvenes Embarazadas	SEP	54.49	185.55%			
61	Joven Emprendedor Rural y Fondo de Tierras	SRA	53.47	103.80%			
62	Programa Nacional de Lectura	SEP	53.36	86.82%			
63	Programas para la Protección y Desarrollo Integral de la Infancia	DIF	52.50	107.58%			
64	Programa de Vivienda Rural	FONHAPO	51.80	327.72%			
65	Programa de Educación Inicial y Básica para la Población Rural e Indígena	CONAFE	51.48	143.72%			
66	Fondo de Apoyo para Reformas Estructurales de las Universidades Públicas Estatales	SEP	51.27	98.60%			
67	Programa 3 x 1 para Migrantes	SEDESOL	50.83	131.75%			
68	Sistema Integral de Calidad en Salud	SS	50.57	130.50%			
69	Programa de Educación Preescolar y Primaria para Niños y Niñas de Familias Jornaleras Agrícolas Migrantes	SEP	50.27	77.34%			
70	Fortalecimiento a nivel regional de las capacidades científicas, tecnológicas y de innovación	CONACYT	50.21	97.90%			
71	Programa de Apoyo Alimentario	Cord. Nac. Oportunidades	49.69	74.30%			
72	Proárbol - Programa de Desarrollo Forestal	CONAFOR	49.52	265.70%			
73	Seguro Médico para una Nueva Generación	SS	48.64	63.99%			
74	Programa para el Fortalecimiento del Servicio de la Educación Telesecundaria	SEP	48.31	96.43%			
75	Alta competencia (Sistema mexicano del deporte de alto rendimiento)	CONADE	46.93	77.74%			
76	Fondo de Contingencias y Autoseguro	Agroasemex	46.52	88.58%			
77	Programa de Mejoramiento Institucional de las Escuelas Normales Públicas	SEP	46.08	194.36%			
78	Programa de Apoyo para la productividad	STPS	45.51	145.64%			
79	Comité Nacional de Productividad e Innovación Tecnológica	SE	45.17	114.78%			
80	Competitividad en Logística y Centrales de Abasto	SE	44.78	682.26%			
81	Deporte	CONADE	43.50	92.56%			
82	Programa Nacional de Becas y Financiamiento	SEP	43.49	100.63%			

83	Fondo de Apoyo para Proyectos Productivos	SRA	43.04	90.38%			
84	Programa Nacional para la Actualización Permanente de los Maestros en Educación Básica en Servicio (Sistema Nacional de Formación Continua y Superación Profesional de Maestros de Educación Básica en Servicio)	SEP	41.81	188.76%			
85	Cultura Física	CONADE	41.74	102.39%			
86	Programa de Conservación para el Desarrollo Sostenible	SEMARNAT	41.33	107.26%			
87	Programa de Rehabilitación y Modernización de Distritos de Riego	CONAGUA	40.23	86.51%			
88	Proárbol - Promoción de la producción y la productividad de los Ecosistemas Forestales de manera sustentable	CONAFOR	39.28	184.87%			
89	Programa de Apoyo a los Fondos de Aseguramiento Agropecuario	Agroasemex	38.96	137.10%			
90	Programa de apoyo a los avecindados en condiciones de pobreza patrimonial para regularizar asentamientos humanos irregulares	SEDESOL	37.10	118.18%			
91	Programa Fondos Regionales Indígenas	CDI	36.49	87.66%			
92	Programa de Desarrollo Parcelario	CONAGUA	35.48	62.51%			
93	Proárbol - Programa de Conservación y Restauración de Ecosistemas Forestales	CONAFOR	34.26	83.57%			
94	Programa Turismo Alternativo en Zonas Indígenas	CDI	34.23	86.95%			
95	Atención a la Demanda de Educación para Adultos	INEA	33.92	82.53%			
96	PROCAMPO-Programa de Apoyos Directos al Campo	SAGARPA	33.03	66.87%			
97	Programa Fondo de Inversión de Universidades Públicas Estatales con Evaluación de ANNUIES	SEP	32.54	248.96%			
98	Proárbol - Programa de Plantaciones Forestales Comerciales	CONAFOR	32.33	61.91%			
99	Proárbol - Programa de asistencia técnica para el Acceso a los programas forestales	CONAFOR	28.00	50.00%			
100	Atención a Indígenas Desplazados	CDI	27.96	53.51%			
101	Programa Fondo de Modernización para la Educación Superior	SEP	26.69	55.87%			
102	Fortalecimiento a nivel sectorial de las capacidades científicas, tecnológicas y de innovación	CONACYT	26.39	70.47%			
103	Programa de Apoyo a las Culturas Municipales y Comunitarias	CONACULTA	25.27	89.63%			
104	Programas de Atención a Personas con Discapacidad	DIF	20.00	103.99%			
105	Programa Comunidades Saludables	SS	18.33	121.85%			
106	Proyectos de comunicación indígena	CDI	17.70	88.50%			
107	Programa de Apoyo a Comunidades para Restauración de Monumentos y Bienes Artísticos de Propiedad Federal	CONACULTA	16.86	115.79%			
108	Programa de Fortalecimiento de la Educación Especial y de la Integración Educativa	SEP	16.67	101.01%			

109	Programa para la Construcción y Rehabilitación de Sistemas de Agua Potable y Saneamiento en Zonas Rurales	CONAGUA	15.96	194.34%			
110	Programa de Apoyo al Empleo	STPS	15.29	153.06%			
111	Caravanas de la Salud	SS	14.82	93.15%			
112	Programa de Agua Potable, Alcantarillado y Saneamiento en Zonas Urbanas	CONAGUA	14.63	120.40%			
113	Proárbol - Manejo de Germoplasma y Producción de Planta	CONAFOR	14.41	72.48%			
114	Programa de Empleo Temporal	SEDESOL	14.00	230.76%			
115	Programa Educativo Rural	SEP	13.72	129.58%			